

Verksamhetsplan för kommunstyrelsen

2026 - 2029

Beslutande	Kommunstyrelsen
Datum och paragraf	2025-10-21, § xxx
Diarienummer	KS2025/410

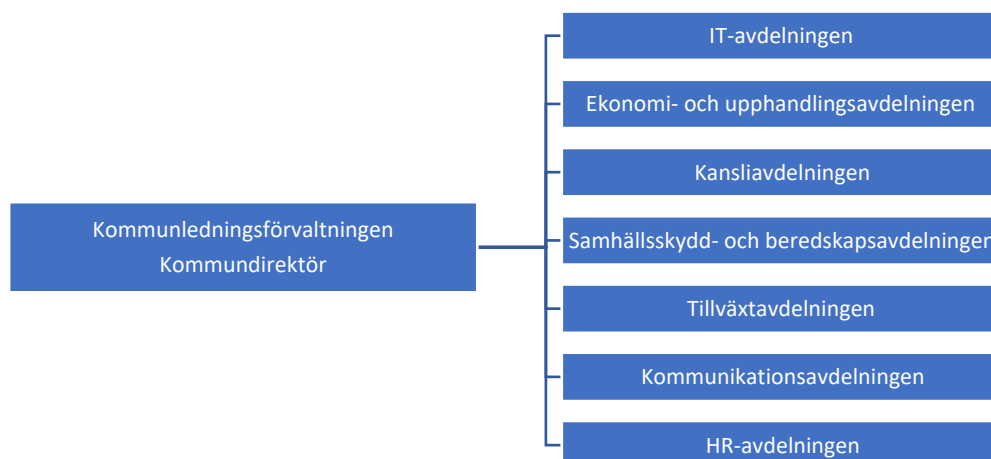
Innehållsförteckning

1.	Nämndens uppdrag enligt reglemente	3
1.1	Organisationsbeskrivning	3
1.2	Uppdrag och ansvarsområden	3
2.	Verksamhetsåren 2026 – 2029	4
2.1	Utmaningar och framtida utveckling	4
2.2	Strategier och prioriteringar	5
3.	Mål, ekonomi och övriga nyckeltal	7
3.1	Nämndens kommunövergripande mål	7
3.2	Jämförelser med andra kommuner	14
3.3	Demografisk utveckling	16
3.4	Nämndens ekonomi	17
3.4.1	Driftbudget 2026 samt plan 2027-2029	17
3.4.2	Investeringsbudget 2025 samt plan 2026-2027	18
3.5	Nämndens egna mål och indikatorer	20
4	Medarbetare	20
4.1	Analys av nyckeltal	20
5	Nämndens plan för uppföljning av privata utförare	21
5.1	Privat utförare av kommunstyrelsen verksamhet	21
6	Internkontroll	22

Verksamhetsplanen beskriver hur nämnden och verksamheten de kommande tre åren ska genomföra grunduppdrag, uppfylla mål, förverkliga tilläggsuppdrag och använda resurser som kommunfullmäktige har tilldelat. Nämnden kan också lägga till egna mål, uppdrag och direktiv för verksamheten i enlighet med kommunfullmäktiges mål och strategier. Nämnden följer fortlöpande upp hur verksamhet och ekonomi utvecklas och rapporterar till kommunstyrelsen och kommunfullmäktige.

1. Nämndens uppdrag enligt reglemente

1.1 Organisationsbeskrivning



1.2 Uppdrag och ansvarsområden

Kommunstyrelsen har ansvar för kommunens samlade utveckling och ekonomiska ställning och svarar gentemot kommunfullmäktige. Dess övergripande ansvarsområden handlar framför allt om styrning, ledning och samordning, men också om att skapa goda förutsättningar för andra nämnder att tillgodose olika typer av kärnuppdrag inom välfärden.

I ansvaret ingår bland annat att leda och samordna arbetet med att utforma mål, riktlinjer och ramar för styrningen av hela den kommunala verksamheten samt att följa upp att målen för verksamheten och de ekonomiska ramarna efterlevs. Dessutom ingår att säkerställa att uppföljning till kommunfullmäktige sker från samtliga nämnder och bolag om hur verksamheten utvecklas och hur den ekonomiska ställningen förhåller sig. Olika typer av stödprocesser såsom ekonomi- och löneadministration samt IT-stöd syftar till att stödja övriga nämnder i deras uppdrag. Ytterligare exempel på process- och verksamhetsområden som kommunstyrelsen ansvarar över listas nedan:

- Ledning och samordning av kommunens personalpolitik
- Ledning och samordning av kommunens kommunikation
- Ledning och samordning av kommunens ekonomistyrning
- Översiktlig fysisk planering och myndighetsansvar för detaljplaneläggning
- Övergripande lokalförsörjning
- Övergripande IT-struktur och verksamhetsutveckling

- Inköp och upphandling
- Medelsförvaltning och övrig ekonomisk förvaltning
- Övergripande trygghets- och säkerhetsarbete
- Övergripande arbete med krisberedskap, civilt försvar och säkerhetsskydd
- Strategiskt hållbarhetsarbete
- Det kommunala regelbeståndet
- Arkiv- och övrig informationshantering
- Näringslivsfrågor
- Räddningstjänst
- Kommunikation och varumärke

Kommunledningsförvaltningen som kommunstyrelsen ansvarar för består av sju avdelningar; IT, ekonomi- och upphandling, kansli, samhällsskydd- och beredskap, tillväxt, kommunikation och service samt HR. På kommunledningsförvaltningen finns även en kvalitetsstrateg som arbetar övergripande med uppföljning av kommunens strategier och mål samt utveckling av analysarbetet. Tranås kommun har en privat utförare för uppdrag avseende näringslivsfrågor samt destinationstjänster.

2. Verksamhetsåren 2026 - 2029

2.1 Utmaningar och framtida utveckling

Den demografiska utveckling i riket där utvecklingen går mot färre födda barn och en åldrande befolkning är en utmaning för många kommuner och även för Tranås kommun. För att öka kommunens attraktivitet och stimulera tillväxt behöver kommunen kunna erbjuda småhus- och småhusliknande tomter, ett attraktivt stadsliv samt skapa ett gynnsamt klimat för näringslivet. Större förändringar i samhällsplaneringen är ofta knutna till markrådighet samt planprocessen som är både tid- och resurskrävande. För att stärka kommunens attraktivitet i ett regionalt sammanhang och skapa goda möjligheter till bland annat arbets- och studiependling men även service- och fritidsresande är kollektivtrafiksörjningen av särskild betydelse. En utmaning (men samtidigt en möjlighet här är kommunens geografiska läge med funktionella samband med två regioner. I vissa relationer finns i dag en väl fungerande kollektivtrafik medan andra relationer har en stor förbättringspotential.

Det säkerhetspolitiska läget innebär ett större behov av ett starkt och väl utvecklat säkerhetsarbete. I propositionen Totalförsvaret 2021–2025 (prop. 2020/21:30) konstaterar regeringen bland annat att ett väpnat angrepp mot Sverige inte kan uteslutas. Parallellt syns en våldsutveckling inom den kriminella gängmiljön, vilken medför allvarliga samhällskonsekvenser. Polisen ser tydligt många unga utförare av både skjutningar och sprängningar samt många unga offer i hela Sverige. Den kommunala organisationen behöver därför fortsatt

prioritera och stärka sitt trygghets- och säkerhetsarbete. Det innefattar hela hotskalan inom internt säkerhetsarbete, civilberedskap, brottsförebyggande- och trygghetsskapande arbete. Det inbegriper också kommunens breda arbete för en social hållbar utveckling där upplevelsen av utanförskap kan motverkas.

Kommunen behöver även stärka sitt arbete med klimatanpassning för att höja sin beredskap kopplat till extrema väderhändelser såsom värmeböljor, skyfall och översvämning. Genom att arbeta strategiskt med både kort- och långsiktiga klimatanpassningsåtgärder kan Tranås stärka sin resiliens mot klimatrelaterade risker och minska kommunens sårbarhet.

Kommunen har en betydande roll i att bidra till att bekämpa klimatförändringarna genom att minska koldioxidutsläppen på lokal nivå. Kommunledningsförvaltningen behöver se över aktiviteter kopplat till detta som kommunen kan initiera.

Med den ökande förekomsten av cyberhot är IT-säkerhet en kritisk fråga. Kommunens digitala infrastruktur och invånarnas data behöver skyddas.

Kompetensförsörjning är och kommer att vara en viktig fråga kommande år. Dels för den geografiska kommunen men inte minst för kommunen som arbetsgivare. I båda fallen behöver arbetet föras innovativt för att hitta nya sätt att locka nya medarbetare till yrkesområden som har större svårigheter till rekrytering. Även i detta avseende fyller kollektivtrafiken en viktig funktion för arbetspendling och studier.

2.2 Strategier och prioriteringar

Kommunledningsförvaltningens prioritering de kommande åren är kommunens tillväxt. Arbetet inriktas mot att på olika sätt skapa förutsättningar för tillväxt genom att bland annat marknadsföra Tranås kommun, bibehålla goda kommunikationsmöjligheter, möjliggöra fler arbetstillfällen, skapa nya småhus- och småhusliknande tomter samt förutsättningar för etablering av verksamheter m.m. Detta kommer vara betydande för kommunens möjligheter att hantera de ekonomiska och demografiska utmaningar som kommunen står inför. Tillväxtavdelningen arbetar med att ta fram en ny stadsvision för Tranås, avsikten är att den ska fastställas 2026.

När det gäller kommunikations- och pendlingsmöjligheter är fokus på att föra dialog för att förbättra kollektivtrafiken mellan Tranås och Jönköping, behålla och vidareutveckla kollektivtrafiken mellan Tranås och Linköping, att arbeta för att förbättra kommunikationsmöjligheterna vad gäller Tranås stadstrafik samt att följa och påverka utvecklingen av utbyggnad av ny stambana. Fokus på kommunikationsmöjligheter är prioriterat utifrån kommunens tillväxtstrategi och för att möjliggöra ett hållbart resande.

Kommunikation är viktigt för kommunens mål avseende tillväxt. Kommunen arbetar för att skapa en strategisk, smart och effektiv kommunikation som ökar förtroendet hos medborgarna och utvecklar attraktiviteten av kommunen.

Kommunens interna och externa hemsida behöver utvecklas, dessa är viktiga kommunikationsnav både internt och externt. Det behöver vara lätt för medborgarna att hitta kunskap och information med tillgänglighet 24/7. Förvaltningen arbetar löpande med att utveckla våra egna kanaler. Just nu pågår även ett arbete att ta fram och implementera en ny grafisk profil inklusive att utveckla vår bildbank.

Kommunen vill engagera medborgarna, visa att kommunen tar ansvar och att vi tillsammans kan göra skillnad både socialt och ekologiskt.

Med den ökande förekomsten av cyberhot är IT-säkerhet en kritisk fråga. Kommunledningsförvaltningen ser att en förstärkning behöver göras gällande kommunens IT-säkerhet kommande år. Kommunens digitala infrastruktur och invånarnas data behöver skyddas. Det behövs även nya digitala samarbetsplattformar. För att möta de utmaningar och behov som finns i samhället behöver vi ta vara på de möjligheter som digitaliseringen ger. Tranås kommun vill förenkla kontakten mellan kommun och medborgare, öka tillgängligheten, bidra till en öppnare kommun och en effektivare administration.

Kommunstyrelsen ansvarar för Tranås kommuns arkiv, som skyddar handlingar mot skador och obehörig åtkomst. Kommunen uppfyller inte kraven för säker förvaring och behöver en långsiktig lösning. Trots digital hantering finns fortfarande många pappershandlingar att arkivera. Tranås har också ett E-arkiv som kräver samarbete mellan arkivfunktion, IT och förvaltningar för att fungera effektivt.

Kommunens kompetensförsörjning och har som målsättning att skapa förutsättningar för att Tranås kommun ska vara en organisation där medarbetare trivs och vill stanna kvar, samt att få nya medarbetare som vill arbeta i organisationen. Arbetet utgår från ARUMBA-modellen: Attrahera, Rekrytera, Utveckla, Motivera, Behålla och Avveckla. Arbetet med att få till en lyckad kompetensförsörjning understödjer kommunens tillväxtmål, med ökad andel personer i arbetsför ålder.

Utifrån kommunens strategier för tillväxt, social- och ekologisk hållbarhet har en revidering genomförts av handlingsplanen för tillväxt där kvalitetsstrateg tillsammans med kommunkoncernledningsgruppen arbetat fram en lista om tio punkter som ska bidra till de tre strategierna och kommunövergripande målen. Respektive förvaltning har arbetat in mål och aktiviteter kopplat till handlingsplanen i respektive verksamhetsplan. Ett arbete är även påbörjat med att utveckla kommunens analysarbete och arbeta mer systematiskt med kvalitet.

Möjligheter till samverkan inom och utanför den egna kommunen behöver ses över för att klara att möta framtida behov utifrån utveckling, kompetens och ekonomi.

3. Mål, ekonomi och övriga nyckeltal

Kommunfullmäktige har beslutat att Tranås kommunkoncern ska arbeta med följande kommunövergripande mål utifrån beslutade hållbarhetsstrategier:

- Fler kommuninvånare i arbetsför ålder som också är i arbete (ekonomisk hållbarhet)
- Förbättrad psykisk och fysisk hälsa hos barn och unga (social hållbarhet)
- Ökad upplevd och faktisk trygghet (social hållbarhet)
- Minskade koldioxidutsläpp (ekologisk hållbarhet)
- Ökad tillgång till rätt kompetens

Varje mandatperiod fastställer nämnden mål och indikatorer. Nämnden redovisar hur målen ska mätas samt följas upp.

3.1 Nämndens kommunövergripande mål

Kommunens nämnder och styrelser medverkar till måluppfyllelse av de prioriterade målen genom att i verksamhetsplanen definiera vad verksamheten ska arbeta mot i form av mål, aktiviteter och indikatorer som är anpassade till den egna verksamheten.

Kommunledningsförvaltningen har gemensamt tagit fram mål för att bidra till att de kommunövergripande målen nås. Förvaltningen som helhet arbetar mot samtliga kommunövergripande mål även om inte varje avdelning gör det.

Kommunövergripande mål: Fler kommuninvånare i arbetsför ålder som också är i arbete (ekonomisk hållbarhet)

Kommunledningsförvaltningen arbetar för att det i kommunen ska bli fler kommuninvånare i arbetsför ålder som också är i arbete (ekonomisk hållbarhet) genom:

1. En kraftig ökning av beståndet av villor. Detta kan i andra hand också handla om villalikhande former typ radhus, parhus. Upplåtelseform: Äganderätt alternativt i andra hand bostadsrätt.

Nämndens mål 1: En kraftig ökning av beståndet av villor.

Det är främst tillgången till villabebyggelse som bedöms bidra till en ökad inflyttning till Tranås. Detta kan i andra hand också handla om villalikhande former som till exempel radhus, parhus.

	Nuläge:	Målnivåer:			
Indikatorer	2025	2026	2027	2028	2029
Antalet nya villor och villalikhande bostäder i fastställda detaljplaner	50	50	50	50	50
Antalet nya villor och villalikhande bostäder i exploaterade bostadsområden		50	50	50	50
Antalet sålda tomter i nya bostadsområden med villor/villalikhade bebyggelse			50	50	50

Aktiviteter för att nå nämndens mål 1

Att planera och budgetera för markrådighet, planläggning, projektering och exploatering med god framförhållning är nyckelfaktor för att nå målgruppen och de bostäder som efterfrågas under tidsperioden. Att skapa attraktiva alternativ för äldre i syfte att frigöra småhus i det befintliga beståndet möjliggör för inflyttning av framför allt yngre barnfamiljer.

Genom att strategiskt använda olika kommunikationsmetoder kan kommunen öka sin attraktivitetskraft och bli mer tilltalande för både nuvarande och potentiella invånare och besökare, med särskilt fokus på målgruppen. En kampanj har tagits fram i två steg för att öka intresset för att flytta och bygga hus i Tranås. Steg ett gick av stapeln i juni och steg två startar i september 2025.



Kommunövergripande mål: Förbättrad psykisk och fysisk hälsa hos barn och unga (social hållbarhet)

Kommunledningsförvaltningen arbetar för en förbättrad psykisk och fysisk hälsa hos barn och unga (social hållbarhet) genom:

1. En stadsplanering som främjar psykisk och fysisk hälsa

Nämndens mål 1: En stadsplanering som främjar psykisk och fysisk hälsa.

Genom att planera staden så att psykiska hälsa och fysisk aktivitet främjas bidrar nämnden till det kommunövergripande målet om förbättrad psykisk och fysisk hälsa hos barn och unga (social hållbarhet)

	Nuläge:	Målnivåer:			
Indikatorer	2025	2026	2027	2028	2029
Antal nya planerade objekt* som främjar psykisk hälsa och fysisk aktivitet	2	2	2	2	2

*ex. lekplatser, gång- och cykelvägar, utomhusmiljöer, tillgänglighet

Aktiviteter för att nå nämndens mål 1

En stadsplanering som möjliggör och stimulerar vardagsrörelse kan på flera sätt bidra till bättre folkhälsa. För varje ny detaljplan med bostadsområden planeras det för områden för lek och aktiviteter samt gång- och cykelstråk som främjar gående och cyklande. Det pågår även planering för inre hamnen, omvandling av Norraby deponi, Skoboviken och Stadsvisionen där olika former för aktiviteter inkluderas.

Kommunövergripande mål: Ökad upplevd och faktisk trygghet (social hållbarhet)

Kommunledningsförvaltningen arbetar för ökad upplevd och faktisk trygghet (social hållbarhet genom att:

1. Tranås ska vara en trygg och säker kommun att bo, vistas och verka i

<p>Nämndens mål 1: Tranås ska vara en trygg och säker kommun att bo, vistas och verka i</p> <p>Genom att arbeta för att Tranås ska vara en trygg och säker kommun att bo, vistas och verka i bidrar kommunledningsförvaltningen till det kommunövergripande målet om ökad upplevd och faktisk trygghet (social hållbarhet).</p>					
	Nuläge:	Målnivåer:			
Indikatorer	2025	2026	2027	2028	2029
Medborgarundersökningen - Trygg utomhus i området där du bor när det är mörkt ute, andel (%)	79,8 %	Öka	Öka	Öka	Öka
Responstid för räddningstjänst, dvs. tid från när 112-samtalet ankom tills första resurs är på plats. Nuläge kortast tid i riket, mål att bibehålla responstiden. Mediantid i minuter.	8,1	8,1	8,1	8,1	8,1

Aktiviteter för att nå nämndens mål 1

Tranås ska vara en trygg och säker kommun att bo, vistas och verka i. Detta bidrar kommunledningsförvaltningen till genom att medverka till och stimulera till att stärka samhällets förmåga att förebygga och hantera kriser och krig. Räddningstjänsten bidrar till en ökad upplevd och faktisk trygghet genom att genomföra räddningsuppdrag snabbt och effektivt med rätt kompetens.

Förvaltningen arbetar för att samhället utvecklas hållbart utifrån riskbilden. Förebyggande åtgärder initieras för de olyckstyper som hanteras operativt och som identifierats genom erfarenheter och riskanalyser. Förebyggande arbete med att verka för anpassat brandskydd för särskilt utsatta grupper prioriteras. Årligen genomförs tillsyn för att stärka enskilda verksamheters brandskydd, hembesök till enskilda för att informera om brandskydd samt utbildning i till exempel grundläggande brandskydd och HLR.

Utifrån EST:s (effektiv samordning för trygghet) kartläggning av inrapporterade händelser/iakttagelser i Tranås kommer aktiviteter tas fram för att bidra till en ökad trygghet. Kontinuerliga samtal förs med invånarna i Tranås för att få en delaktighet kring trygghetsfrågor och öka kommunens kännedom om hur tryggheten kan stärkas även trygghetsvandringar kommer att genomföras. Det kommer att kommuniceras och identifieras kanaler för och att nå ut med det arbete som görs kring trygghet i kommunen.

Lagen om kommuners ansvar för brottsförebyggande arbete innebär att kommunen ska ta fram en lägesbild, analys och sätta in brottsförebyggande

åtgärder. Detta kommer att märkas både i ett kortsiktigt men framför allt i ett långsiktigt perspektiv. Samarbetet mellan kommun och polis stärks med i och med detta arbete. Ett samarbete med polisen finns och kommer att fortsätta kring information för att förebygga bedrägerier.

SSPF (skola, socialtjänst, polis, fritid) är en samverkansmetod för att upptäcka och motverka tidig kriminalitet som kommer utvecklas med en tydlig styrgrupp och utökas från inriktning högstadiet/gymnasiet med inriktning mellanstadiet.

Kommunens förmåga att hantera kriser behöver stärkas genom kontinuitetsarbete och stärkt IT-säkerhet. När det gäller IT-säkerhet behöver en reservhemsida tas fram som kan startas upp om kommunens ordinarie hemsida skulle ligga nere. Olika tekniska lösningar behöver utvecklas som minskar risken för att information utnyttjas för att skapa otrygghet samt minskar risken för att kommunens trygghetsskapande tjänster inte går att nå.

Med stort fokus på trygghet och säkra miljöer i den fysiska planeringen skapar kommunledningsförvaltningen förutsättningar för ett säkrare samhälle att vistas. I kommunens upphandlingar ställs även krav utifrån social hållbarhet.

Genom kommunikation lyfts löpande det förebyggande arbete som kommunen gör till kommunens invånare med syfte att förbättra den upplevda tryggheten.

Kommunövergripande mål: Minskade koldioxidutsläpp (ekologisk hållbarhet)

Kommunledningsförvaltningen bidrar till att minska koldioxidutsläppen genom:

1. Fler hållbara resor till, från och i jobbet.
2. Hållbarhetskrav i kommunens upphandlingar.

Nämndens mål 1: Fler hållbara resor till, från och i jobbet.

Genom aktiviteter för att påverka kommunens invånare och medarbetare att resa hållbart bidrar kommunledningsförvaltningen till att minska koldioxidutsläppen.

	Nuläge:	Målnivåer:			
Indikatorer	2025	2026	2027	2028	2029
Luftkvaliteten vid Klockareplan, storgatan. Halter av bensen, kvävedioxid & partiklar PM ₁₀ , årsmedelvärde mikrogram per kubikmeter (µg/m ³)	Bensen 1,11 Kvävedioxid 19,0 Partiklar PM ₁₀ 12,4 (alla värden från 2023)	Minskar Minskar Minskar	Minskar Minskar Minskar	Minskar Minskar Minskar	Minskar Minskar Minskar

Antal cykelpassager på stadshusplan och storgatan	Stadshusplan 828 st./dygn Storgatan 2, 894 st./dygn Storgatan 58, 556 st./dygn	Ökar	Ökar	Ökar	Ökar
Andel fossilfria motorfordon i kommunens fordonssflotta	44 %	Ökar	Ökar	Ökar	Ökar

Aktiviteter för att nå nämndens mål 1

Samhällsbyggnadsförvaltningen har arbetat fram en uppdaterad fordonspolicy för att få en bättre följsamhet till kommunens hållbarhetsstrategi och klara EU-direktiv där en viss andel av kommunens fordon måste vara "rena fordon". En ny rutin har tagits fram när det gäller upphandling av fordon och val av bil för att säkerställa att kommunen lever upp till EU-direktiven, görs avsteg från kommunens fordonspolicy ska detta godkännas av kommundirektör. I den nya fordonspolicyn stärks även kommunens samordning av fordonen i kommunen när det gäller bland annat uppföljning och nyttjande.

När det gäller kommunens medarbetare så behöver kommunens mötes- och resepolicy få bättre förankring i verksamheten.

Nämndens mål 2: Hållbarhetskrav i kommunens upphandlingar.					
Genom att stödja kommunens verksamheter i att inkludera hållbarhetskrav i upphandlingar bidrar kommunledningsförvaltningen till att minska koldioxidutsläppen.					
	Nuläge:	Målnivåer:			
Indikatorer	2025	2026	2027	2028	2029
Antal upphandlingar där hållbarhetskrav (ekologiska) inkluderats	39 (2024) (72 %)	Ökar	Ökar	Ökar	Ökar

Aktiviteter för att nå nämndens mål 2

Kommunledningsförvaltningen stödjer verksamheten i att ställa hållbarhetskrav i upphandlingar samt följa upp antalet upphandlingar där hållbarhetskrav inkluderats.



Kommunövergripande mål: Ökad tillgång till rätt kompetens

Kommunledningsförvaltningen bidrar till att öka tillgången till rätt kompetens genom:

1. Ett starkt näringsliv i Tranås kommun. Uppdraget ligger hos privat utförare.
2. Tranås kommun är en attraktiv arbetsgivare samt att Tranås generellt är en attraktiv plats att bo och verka på.

Nämndens mål 1: Ett starkt näringsliv i Tranås kommun. Uppdraget ligger hos privat utförare.

Genom aktiviteter som främjar näringslivet i Tranås kommun kan tillgången till rätt kompetens öka samt bidra till kommunens tillväxtmål.

	Nuläge:	Målnivåer:			
Indikatorer	2025	2026	2027	2028	2029
Ranking i Svenskt Näringslivs enkätundersökning Företagsklimat	Plats 22	Topp 20	Topp 20	Topp 20	Topp 20

Aktiviteter för att nå nämndens mål 1

Kommunledningsförvaltningen arbetar för ett starkt näringsliv i Tranås genom att kontinuerligt genomföra företagsbesök, stötta de som vill starta eget, stödja i etablerings- och markfrågor samt sammanlänkar skola och näringsliv för att bidra till kompetensförsörjning. Omvärldsbevakning genomförs regelbundet och arenor finns för nätverk och event. Kommunledningsförvaltningen samarbetar med den privata utföraren kring näringsliv och kommunikation i frågor kopplat till tillväxt.

Tranås kommun har en pågående upphandling gällande uppdraget kring arbetet med näringsliv och destinationstjänster. Nytt avtal för privat utförare avseende näringsliv och destinationstjänster kommer att gälla från 1 januari 2027. Tranås kommuns ambition är att stärka det lokala näringslivet, attrahera nya företag och marknadsföra kommunen som en attraktiv etableringsort i syfte att bidra till hållbar tillväxt och ökad sysselsättning i kommunen.

Nämndens mål 2:

Tranås kommun är en attraktiv arbetsgivare samt att Tranås generellt är en attraktiv plats att bo och verka på.

Kommunledningsförvaltningen arbetar för att öka attraktionen för kommunen. De senaste åren har kommunen haft en stigande omsättning av personal. Personalomsättningen i Tranås kommun har ökat från 6 - 7% 2018 till 8% 2024. På många sätt är en kontinuerlig personalomsättning sund. Men en

allt för hög omsättning kan också skapa stopp i olika typer av utveckling.

Det här gäller kommunala kompetenser generellt men i synnerhet i personalgrupper med en akademisk utbildningsbakgrund. Chefer, specialister och övrig personal som räknas till den strategiska yrkesgruppen är både svårrekryterad och svår att behålla. Detta främst för att arbetsmarknaden ofta är god och att kommunerna konkurrerar om dessa yrkesgrupper. Här till har Tranås kommun en uppgift i att attrahera pendlare som också kan ses som presumtiva permanent boende i Tranås kommun.

	Nuläge:	Målnivåer:			
Indikatorer	2025	2026	2027	2028	2029
Total personalomsättning i Tranås kommun inkl. pensionsavgångar	8% (2024)	8%	7%	7%	7%
Total personalomsättning i Tranås kommun exkl. pensionsavgångar	5,4 % (2024)	8%	7%	7%	7%

Aktiviteter för att nå nämndens mål 2

Kommunledningsförvaltningens arbete genomsyras av att öka attraktionen hos arbetsgivaren Tranås kommun. Dels genom grundläggande faktorer såsom en god löneutveckling, förmåner av olika slag samt goda förutsättningar för en god arbetsmiljö i kommunorganisationen. Men också genom att satsa på digitala system som underlättar och automatiserar olika processer bland annat i personalsystemet Heroma.

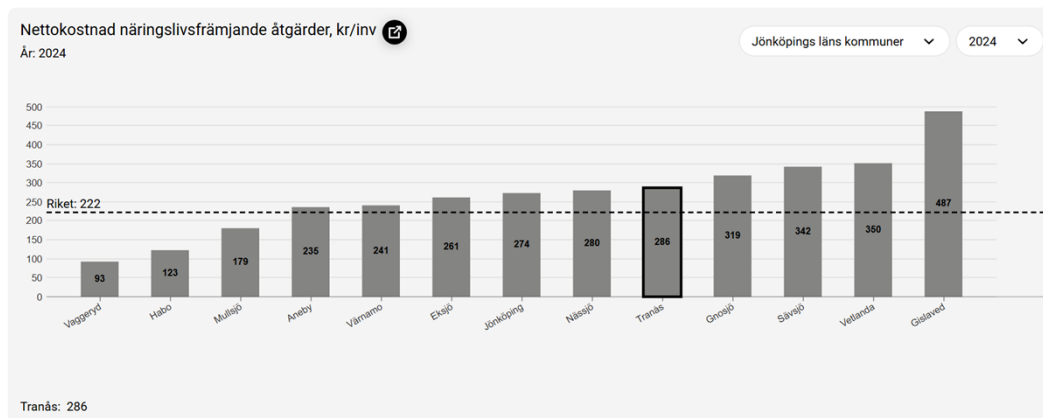
Förvaltningen leder och stödjer i arbetet med de faktorer som rankas högt i attraktion hos en arbetsgivare. Men det här arbetet tillhör alla kommunens förvaltningar och behöver drivas aktivt såväl i förvaltningarnas ledningsgrupper så som den kommunövergripande kommunledningsgruppen.

3.2 Jämförelser med andra kommuner

För övergripande funktioner som exempelvis kansli, IT, HR, ekonomi, upphandling, kommunikation och service som finns inom kommunledningsförvaltningen finns inte statistik och kostnadsjämförelser att hämta från kolada. För att kunna göra jämförelser behöver samverkan ske med andra kommuner, inget material finns framtaget i nuläget utan kommer att vara ett fortsatt arbete för förvaltningen. När det gäller näringsliv, turism och räddningstjänst finns jämförelser i kolada.

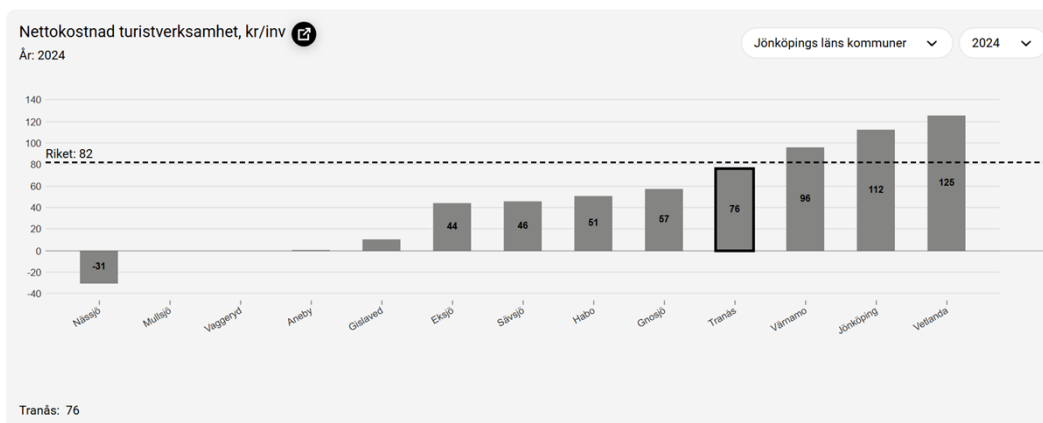
Näringsliv och turism

Tjänster gällande näringsliv och turism i Tranås kommun utförs i nuläget av Tranås United AB och kostnader för detta återfinns inom kommunstyrelsens budget.



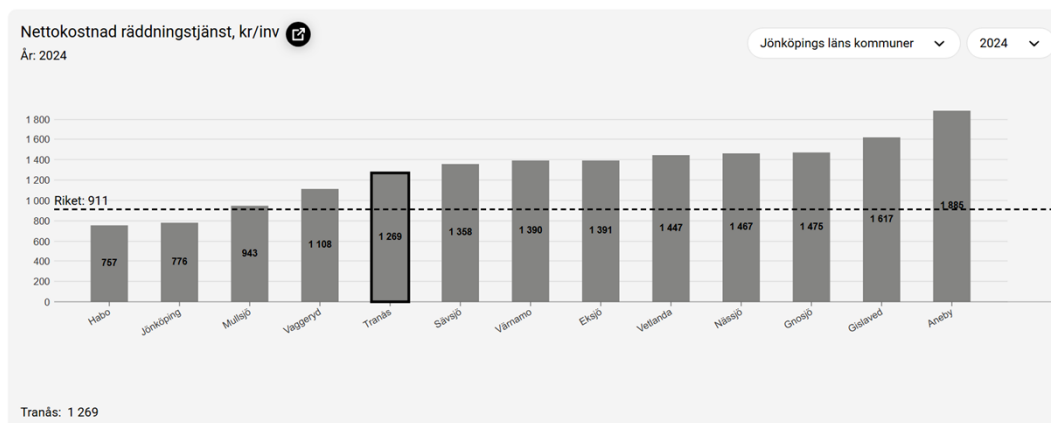
Koladas statistik visar att Tranås kommuns nettokostnader per invånare för näringslivsfrämjande åtgärder är högre än rikets nettokostnad per invånare. Diagrammet visar Tranås kommuns nettokostnad per invånare i relation till kommunerna i Jönköpings län. Tranås kommun har en nettokostnad om 297 kr per invånare medan snittet i riket är 217 kr per invånare.

För turistverksamheten har Tranås kommun en lägre kostnad än riket i snitt och även en lägre kostnad i jämförelse med Jönköpings läns kommuner. Tranås kommun har en nettokostnad på 76 kr per invånare jämfört med rikets 82 kr per invånare.



Räddningstjänst

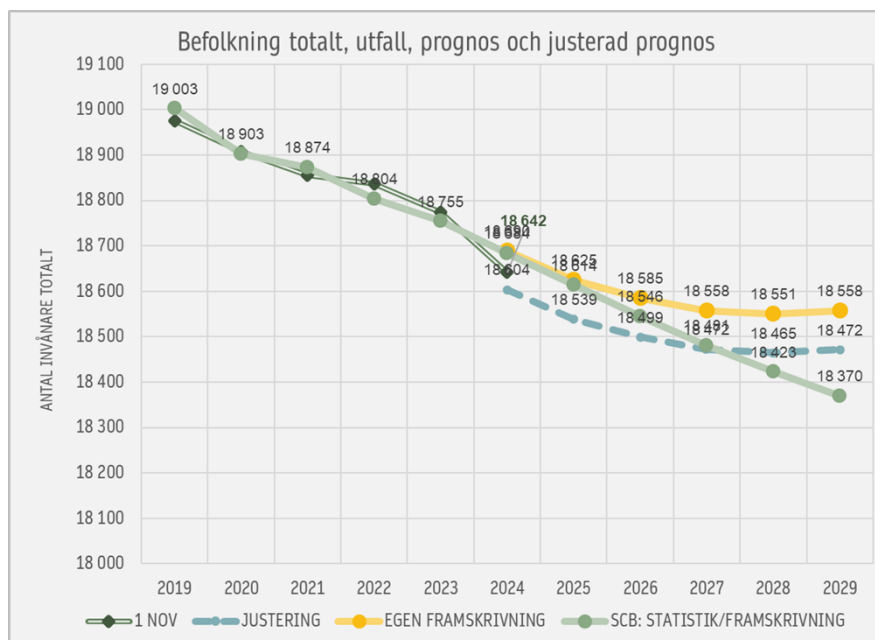
Tranås kommuns nettokostnad för räddningstjänsten är högre än rikets nettokostnad med 1 269 kr per invånare i jämförelse med 911 kr per invånare i riket i snitt. I jämförelse med andra kommuner i länet ligger kostnaden relativt lågt. När det gäller responstid (tid från 112-samtal till första resurs är på plats) har Tranås räddningstjänst den kortaste mediantiden (8,1 minuter) i riket.



3.3 Demografisk utveckling

Nämndens verksamheter blir inte direkt påverkade av den demografiska utvecklingen. Befolkningsprognosen för Tranås kommun är nedåtgående men utifrån de tomter det planeras för prognostiseras att minskningen planas ut vid slutet av planperioden. Kommunledningsförvaltningen arbetar dock för att till exempel fler villatomter ska tillskapas för att möjliggöra för inflyttning till Tranås kommun, där har även kommunikationsavdelningen ett uppdrag i att marknadsföra Tranås och bidra till inflyttning.

I diagrammet nedan visas SCB:s befolkningsprognos för Tranås kommun i den gröna linjen Den gula linjen i diagrammet nedan visar den prognos som kommunen beställer av Jönköpings kommun och som levererades i augusti 2024 med justering för en prognostiserad inflyttning utifrån planerade bostadsområden. Den streckade blå linjen visa reviderad befolkningsprognos utifrån befolkningsutfallet per 2024-12-31. Den streckade blå linjen är den som ligger till grund för kommunens budget för 2026 med plan för 2027-2029.



Sett till olika åldersgrupper finns över tid ett tydligt flyttmönster där gruppen 20-29 år flyttar ut, sannolikt för studier på annan ort, medan gruppen 30-39 visar ett positivt flyttnetto. Vad som i övrigt präglar utvecklingen är det påtagligt minskade antalet födda under senare år och en ökning av antalet invånare i de äldsta åldersgrupperna.

3.4 Nämndens ekonomi

3.4.1 Driftbudget 2026 samt plan 2027-2029

Avdelning (tkr)	Budget 2026	Plan 2027	Plan 2028	Plan 2029
Kommunstyrelsen inkl kommunledning	28 785	29 392	30 116	31 089
Tillväxtavdelningen	10 272	10 622	10 993	11 375
Kansliavdelningen	6 783	6 963	7 171	7 398
IT-avdelningen	19 076	19 208	19 523	19 581
Ekonomi- och upphandlingsavdelningen	11 644	12 016	12 429	12 861
HR-avdelningen	16 731	17 279	17 880	18 497
Kommunikationsavdelningen	14 022	14 549	15 087	15 685
Samhällsskydd- och beredskapsavdelningen	23 300	23 973	24 830	25 697
Summering	130 613	134 002	138 029	142 183
Ram driftsbudget	130 613	134 002	138 029	142 183
Avvikelse	0	0	0	0

I kommunfullmäktiges budgetbeslut för 2026 med plan för 2027 till 2029 har kommunstyrelsens ram utökats med 5 mkr. I kommunfullmäktiges budget står att avsikten är att säkerställa att kommunen har ett tillfredsställande IT-säkerhetsskydd och en satsning på att komma ifatt i digitaliseringsarbetet, inom områden som är särskilt eftersatta. Medlen kommer användas för att införa Office 365 samt fortsatt arbete med informationssäkerhet, detta kommer att genomföras successivt från 2026 och framåt. För 2026 kommer förstärkningen av budget att även användas för de insatser som kommunen behöver stå för gällande 10-milaorienteringstävling som genomförs i Tranås våren 2026 samt till en höjd ambitionsnivå när det gäller evenemang som kommunen arrangerar som innefattar även kommunfest för medarbetare och invånare. Driftsbudgeten för 2026 och framåt har justerats utifrån den utökade driftsramen.

Kommunledningsförvaltningen har behövt genomföra anpassningar på samtliga avdelningar för att för att nå en ekonomi i balans. På sikt behöver kommunen se över samverkan inom och utanför den egna kommunen för att klara av att möta behov utifrån utveckling, kompetens och ekonomi.

3.4.2 Investeringsbudget 2025 samt plan 2026-2027

Avdelning (tkr)	Budget 2026	Plan 2027	Plan 2028	Plan 2029
Kommunstyrelsen inkl. kommunledning	700	200	200	200
IT-avdelningen	6 450	5 300	5 300	5 300
Ekonomi- och upphandlingsavdelningen	50	50	50	50
Kansliavdelningen	200	100	100	100
Samhällsskydd- och beredskapsavdelningen	600	800	10 600	400
Tillväxtavdelningen	12 500	22 800	33 800	35 300
- varav exploatering	11 200	21 000	32 000	29 000
Kommunikationsavdelningen	1 000	1 000	200	200
HR-avdelningen	112	112	112	112
Summering	21 612	30 362	50 362	41 662
Ram för investeringar (inkl exploatering)	21 612	30 362	50 362	41 662
Avvikelse	0	0	0	0

Kommunstyrelsens investeringar avser främst investeringar som behöver göras i stadshuset. För 2026 avser den högre nivån investering som behöver göras i nya läsplattor till kommunens politiker. De nuvarande behöver bytas ut för att klara de säkerhetsnivåer som krävs.

IT- och serviceavdelningens investeringar under perioden är främst ämnade till reinvestering av IT-infrastruktur för att upprätthålla en hög driftsäkerhet och tillgänglighet. En plan finns för att motverka en framtida teknisk skuld. Investeringar är även inkluderade för att stärka kommunens IT-säkerhet

IT-avdelningens investeringsnivå är högre 2026 utifrån de investeringar som behöver göras i aktiv nätverksutrustning kommande år i bland annat switchar och accesspunkter. Dessa investeringar har tidigare gjorts i respektive förvaltning. För att få bättre planeringsförutsättningar och kontroll på när dessa behöver bytas ut kommer investeringar att från och med 2026 hanteras av IT-avdelningen.

Samhällsskydd- och beredskapsavdelningens investeringar avser investeringar som behöver göras i RAKEL, räddningstjänstens kommunikationssystem samt tillkommande investeringar i andningsskydd och larmställ år 2026 respektive år 2027. Den högre investeringsnivån 2028 avser en investering i en ny hävare (höjdfordon).

Tillväxtavdelningens investeringar utgörs till stora delar av exploatering av bostadsområden för småhus- och småhuslikanden områden, av industriområden och markförvärv.

Exploatering av områden för bostäder är enligt tillväxtstrategin och i nuläget inte så beroende av marknaden tills dess att en viss mängd tomter till salu uppnåtts i olika områden. Att ange exakt år för när detta genomförs är i nuläget svårt eftersom bostadsområden först måste genomgå planprocessen som kan innehålla flera tidsförskjutande faktorer, som till exempel myndighetskrav och överklaganden.

Exploatering av industriområden är direkt beroende av marknad och efterfrågan. Kommunens målsättning att ha 10 ha grovterrasserad mark ständigt tillgängligt och när ny mark ska terrasseras påverkas av när försäljning av redan exploaterad mark sker.

Tillväxtavdelningen har relativt stora investeringsutgifter för de kommande åren som till merparten avser exploatering av bostadsområden (Tostås och Skoboviken) samt fortsatt exploatering av industrimark (Höganloft). Visst utrymme finns även för eventuella nya exploateringsprojekt från 2027 och framåt. För 2027 och framåt finns även 1 mkr avsatt för eventuella investeringar som kan komma att prioriteras utifrån arbetet med stadsvisionen.

Kommunikationsavdelningen ser visst behov av investeringar i digital utveckling för att utveckla intern och extern kommunikation bland annat när det gäller kommunens hemsida och intranät de första åren i perioden.

3.5 Nämndens egna mål och indikatorer

Utöver de kommunövergripande målen har avdelningarna inom kommunledningsförvaltningen egna mål med indikatorer och aktiviteter.

4 Medarbetare

Förvaltningen har avdelningsvis regelbundna arbetsplatsträffar där verksamhetsaktuella frågor samt arbetsmiljö diskuteras. Medarbetarsamtal samt lönesamtal genomförs årligen med samtliga medarbetare.

Inom kommunledningsförvaltningen är det generellt svårt att rekrytera specialistkompetens inom olika områden såsom till exempel IT, HR samt upphandling. Kompetensförsörjningen är viktig för att kunna fortsätta driva utveckling inom kommunledningsförvaltningens områden.

Flera avdelningar inom förvaltningen har haft rekryteringsbehov men är nu fullbemannade. Rekrytering pågår för vakanta tjänster avseende kommunikation.

4.1 Analys av nyckeltal

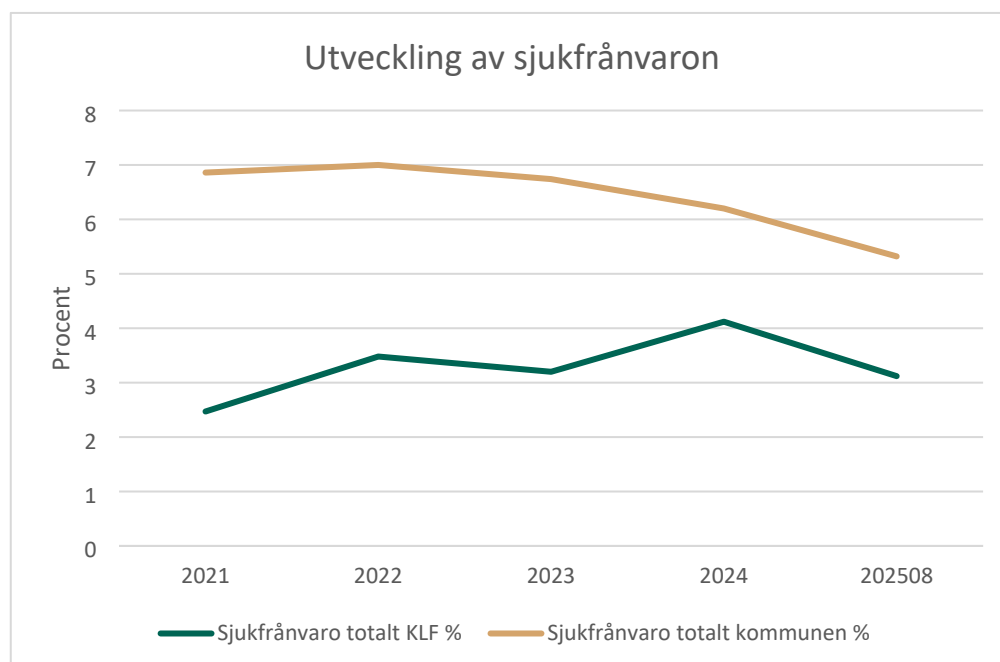
Nyckeltal Utfall 2024	Kvinnor	Män	Totalt 2024	Totalt 2023
Antal anställda (st.)*	37	39	76	73
Andelen heltidsanställda (%)*	86,5%	97,4%	92,1%	94,5 %
Sjukfrånvaro total (%)**	5,29%	3,11%	4,12%	3,2 %
Sjukfrånvaro kort (dag 2-14) (%)**	1,2%	1,51%	1,37%	1,4 %
Sjukfrånvaro lång (>181 dagar) (%)**	3,96%	0,5%	2,1%	1,11 %
Kostnad för sjukfrånvaro (tkr)**			358 tkr	296 tkr
Kostnad för övertid (tkr)**			394 tkr	299 tkr

*Per 2023-12-31

**För helåret 2023

Förvaltningens sjukfrånvaro 2024 är 4,12 %, vilket är lågt jämfört med snittet för kommunen, 6,2 %. Sjukfrånvaron har ökat 2024 jämfört med 2023. I diagrammet nedan ses utvecklingen av kommunledningsförvaltningens totala sjukfrånvaro från år 2021 till augusti 2025, där ses att sjukfrånvaron återigen

sjunker för kommunledningsförvaltningen och även totalt sett för hela kommunen.



5 Nämndens plan för uppföljning av privata utförare

När skötseln av kommunala angelägenheter genom avtal överlämnats till privat utförare ska kommunen kontrollera och följa upp verksamheten. Enligt kommunens "Program för uppföljning av privata utförare" ska nämndens plan för uppföljning redovisas som en del i nämndens verksamhetsplan. Planen följs upp och redovisas i nämndens verksamhetsberättelse i samband med årsredovisningen.

5.1 Privat utförare av kommunstyrelsen verksamhet

Kommunstyrelsen har det övergripande ansvaret för kommunens arbete med näringslivsutveckling och destinationsutveckling. Kommunstyrelsen har dock ingen egen organisation för detta utan köper arbete med näringslivsfrågor och destinationstjänster från en privat utförare.

Här sammanställs planen för uppföljning av privata utförare under kommande verksamhetsår i enlighet med de kriterier som fastställs i kommunfullmäktiges program för uppföljning av privata utförare:

Vad som ska följas upp	Form för uppföljning	Ansvar för uppföljningen	Tidsplan	Former
Tranås United AB	Uppdragsuppföljning	KLF	Delårsbokslut Årsredovisning	Skriftligt till KS

6 Internkontroll

Varje nämnd ska som grund för sin styrning genomföra en risk- och väsentlighetsanalys för sin verksamhet. Varje nämnd har en skyldighet att styra och löpande följa upp internkontrollsystemet inom sitt verksamhetsområde. Nämnden ska varje år anta en internkontrollplan för kommande år senast i december. Kommunstyrelsen fastställer varje år gemensamma obligatoriska kontrollmoment som gäller för samtliga nämnder. En uppföljning av vad som framkommit i nämndens internkontroll kommer att redovisas i verksamhetsberättelsen i samband med årsredovisningen.